



Metric

Instructions concernant la mise à jour du logiciel de mesure Metric

Informations importantes sur la façon d'effectuer la mise à jour du logiciel de mesure Metric ou sur le passage de Windows 7 à Windows 10.

Version: février 2020



KITOTEC GmbH
Carl-Zeiss-Strasse 11 – D-53340 Meckenheim
Tél. : +49 (0)2225-7095720
E-mail : info@kitotec.biz
www.kitotec.biz

TABLE DES MATIÈRES

- 1) Autorisation concernant la mise à jour
- 2) Sauvegarde de « Metric.opt » (paramètres et calibrages)
- 3) Transfert de « Metric.opt » sur un ordinateur doté du système d'exploitation Windows 10
- 4) Désinstallation de l'ancien logiciel de mesure Metric
- 5) Téléchargement de la toute dernière version de Metric
- 6) Téléchargement du pilote actuel
- 7) Vidéos d'aide pour « Ajouter objectifs » et « Calibrer manuellement »
- 8) Metric ne démarre pas ? Le diagnostic Metric Diagnose est là !
- 9) Indications importantes concernant la configuration du PC ou du portable et les cartes graphiques
- 10) Indications concernant les paramètres lors de l'utilisation des systèmes de mesure Metric MT

Afin de passer d'un système d'exploitation Windows 7 à un système Windows 10, vous devez impérativement télécharger la toute dernière version du logiciel de mesure Metric ainsi que du pilote. Veuillez conserver en permanence le CD original de Metric afin d'avoir toujours à portée de main le numéro de série. Veuillez lire attentivement les informations ci-après.

Nous souhaitons par la présente vous remercier d'utiliser notre logiciel de mesure Metric et espérons que ces petites instructions sur la mise à jour du logiciel et la mise à niveau du système d'exploitation vous seront utiles. En cas de problème, nous restons à votre entière disposition au numéro de téléphone suivant : 02225-7095700.

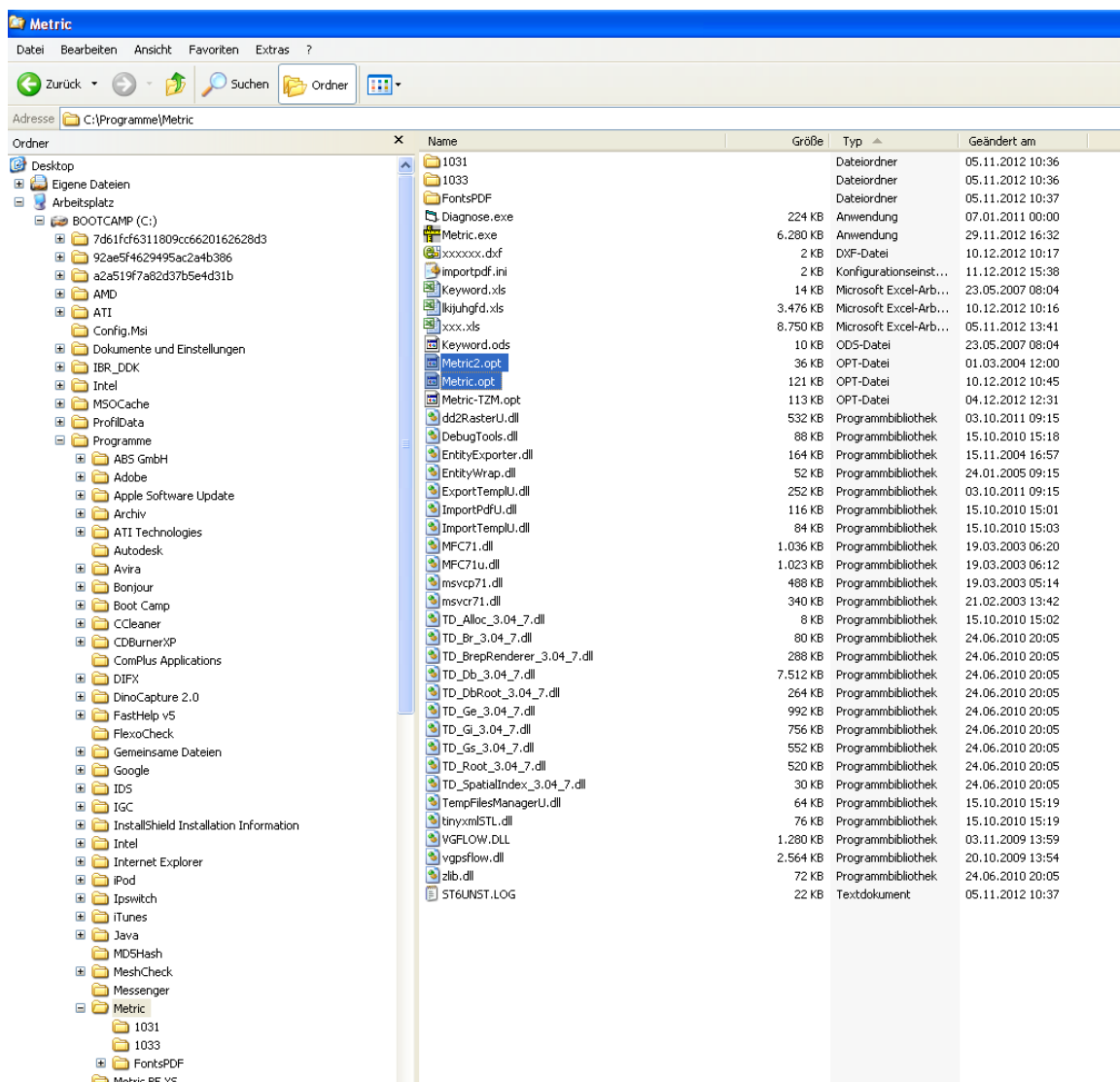
1) Autorisation concernant la mise à jour

Si vous disposez au moins d'un numéro de série à neuf chiffres du logiciel de mesure Metric, vous avez le droit de télécharger gratuitement sur notre site Internet une installation complète de la toute dernière version. Si vous ne retrouvez plus le CD original, vous pouvez nous envoyer par mail le numéro de série de votre caméra USB ou de votre caméra analogique. Grâce à ce numéro, nous pourrions retrouver dans notre base de données le numéro de série Metric correspondant. Nous vous enverrons ce dernier par mail. Les logiciels de mesure Metric dotés d'un numéro de série à huit chiffres ne peuvent pas être mis à jour gratuitement. Nous vous proposons ici une offre spéciale : si vous souhaitez mettre à niveau votre ancien Metric PE pour passer au Metric MT, nous ne vous facturerons que la différence entre le Metric PE et le Metric MT.

2) Sauvegarde de « Metric.opt » (paramètres et calibrages)

Windows XP :

Afin d'éviter toute tâche superflue, tout spécialement pour les systèmes dotés de nombreux niveaux de zoom, vous pouvez au préalable enregistrer le fichier dans lequel se trouvent les paramètres et calibrages. Si vous souhaitez passer d'un système Windows XP à un autre Windows XP ou que vous voulez préparer un second PC (Windows XP) pour votre système, rendez-vous sur « **C** » / « **Programmes** » / « **Metric** » et enregistrez les deux fichiers Metric.opt et Metric2.opt sur une clé USB et copiez-les dans le répertoire Metric du nouvel ordinateur ou de l'ordinateur supplémentaire. **(IMPORTANT : consultez ici les informations du point 3 sur WIN 10)**



Tous les paramètres sont ainsi conservés sauf les raccourcis clavier. Ces derniers peuvent se voir altérés par de nouvelles fonctions, ce qui est signalé par une clé anglaise. Dans ce cas, créez de nouveau les raccourcis clavier et enregistrez-les.

3) Transfert de « Metric.opt » sur un ordinateur doté du système d'exploitation Windows 10

Pour Windows 10, cela se révèle être un peu plus compliqué. Veuillez insérer une clé USB. Ensuite, rendez-vous sur Paramètres de Metric / Enregistrer les paramètres et enregistrez les paramètres sur votre poste de travail / disque amovible.

Si vous avez installé le logiciel de mesure Metric sur le nouveau système Windows 7, transférez les paramètres de Metric de votre clé USB au PC et enregistrez-les sous « **C** » / « **Programmes** » / « **Metric** ». Vous avez sinon la possibilité de créer et d'exécuter les systèmes de mesure et le calibrage comme lors d'une première installation.

ATTENTION : CAS DU « VIRTUAL STORE »

Si vous réinstallez un Metric et que vous avez créé et étalonné les systèmes de mesure, veuillez enregistrer ces « paramètres ». Néanmoins, Metric.opt sous C/Programmes(x86)/Metric ne prend que 40 Ko. Cela signifie que, dans ce Metric.opt, aucun paramètre n'a été enregistré. Ces paramètres sont sauvegardés dans le « Virtual Store » de Metric.opt.

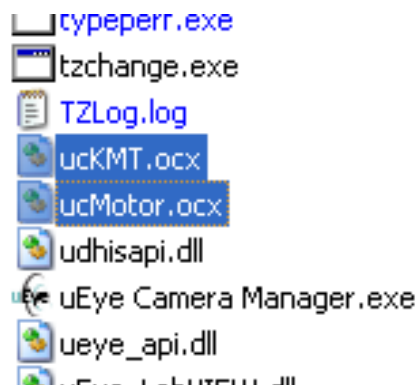
Il en résulte les situations ou problèmes suivants :

- 1)** Si vous souhaitez reprendre un Metric.opt provenant d'un système Windows 7 de 64 bits, il ne suffit pas de le copier tout simplement depuis le système. Vous devez le sauvegarder sur une clé USB à partir de Metric (Paramètres/Enregistrer sous...), comme décrit ci-dessus.
- 2)** Ou sinon, vous pouvez copier Metric.opt et Metric2.opt depuis le Virtual Store, puis les charger dans le nouveau système et les y enregistrer comme décrit ci-dessus ou les copier, mais à partir de C/Programmes(x86)/Metric, et les coller dans le Metric du Virtual Store.
- 3)** Si vous créez plusieurs utilisateurs, vous devez obligatoirement, en tant qu'administrateur, une fois l'installation de Metric terminée, copier Metric.opt et Metric2.opt et les coller à chaque fois dans le Virtual Store de l'utilisateur correspondant. En cas de non-réalisation de cette opération, les étalonnages et autres paramètres n'apparaîtront pas aux différents utilisateurs.
- 4)** Étant donné que le « Virtual Store » relève désormais des fichiers cachés, vous ne le verrez pas sur un nouveau système. Veuillez lire à cet effet « **Comment trouver des fichiers cachés dans Windows 10 (Virtual Store) (PDF)** ». Vous pourrez télécharger ce document ainsi que d'autres PDF tout aussi intéressants sur notre site, dans la rubrique Logiciels.

4) Désinstallation de l'ancien logiciel de mesure Metric

ATTENTION : avant d'installer le nouveau logiciel de mesure Metric, vous devez dans tous les cas **désinstaller l'ancienne version à 100 %**. Veuillez vous assurer que tous les fichiers Excel, tous les modèles ou les différentes images (s'ils se trouvent dans le répertoire Metric) soient bien enregistrés. À la suite de la désinstallation, vérifiez au niveau du panneau de configuration / logiciel / supprimer que le répertoire Metric a également été supprimé. Si tel n'est pas le cas, supprimez-le. Pour les systèmes Windows 7, vous **DEVEZ** de toute façon vérifier si le système dispose encore quelque part d'une sauvegarde virtuelle de Metric.opt. Vérifiez en vous rendant sur « **Rechercher** » et en saisissant « **Metric.opt** ». Si vous le trouvez, supprimez-le.

Pour anciens systèmes de 32 bits, se peut que deux fichiers ne puissent être désinstallés dans le système 32. Vous devez donc les éliminer manuellement. Pour ce faire, rendez-vous sur le disque « **C / Windows / Système 32** » et faites défiler les dossiers. Cliquez sur un fichier et tapez un « **U** ». L'écran va alors directement aux fichiers qui commencent par un « **U** ». Veuillez retirer « **ucKMT.ocx** » et « **ucMotor.ocx** » si ces derniers sont encore disponibles.



ATTENTION : ne retirez en principe le câble USB de la caméra USB du PC ou du portable que lorsque vous désinstallez et installez le logiciel et le pilote.

5) Téléchargement de la toute dernière version de Metric

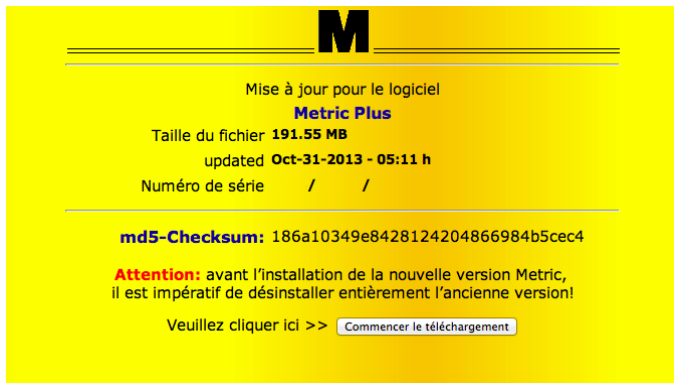
Rendez-vous sur notre site Internet www.m-service.de et cliquez sur le drapeau français situé en haut à gauche. Vous êtes alors redirigé sur la page d'accueil en français. Veuillez cliquer sur la rubrique « **Logiciel / Téléchargements et mises à jour** » :



Cliquez maintenant sur le lien « **Metric / Mises à jour** » :

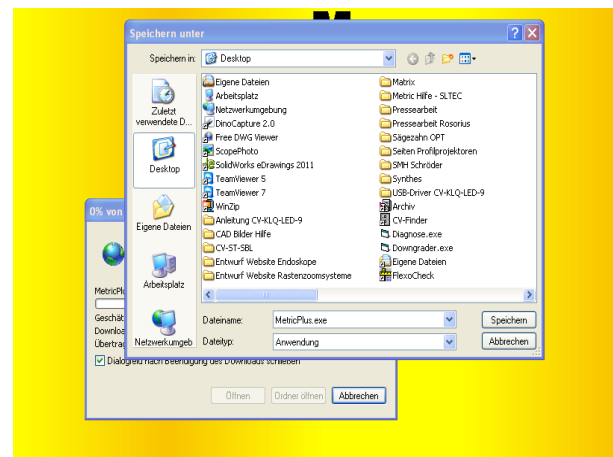
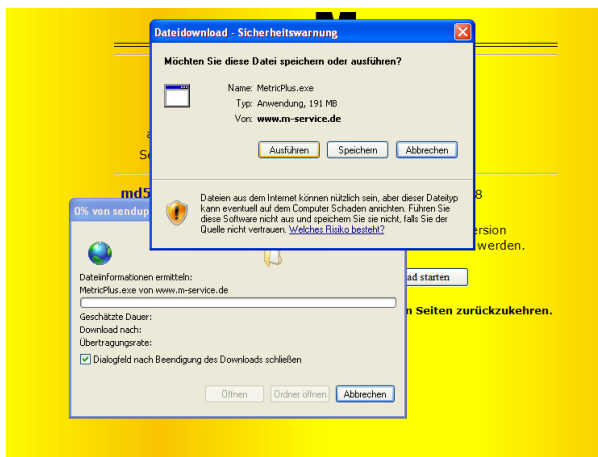


Saisissez dans la fenêtre les coordonnées et le numéro de série qui figure sur le CD. Sur les anciennes versions, il s'agit d'un numéro de série à **neuf chiffres**. Les quatre premiers chiffres doivent être saisis dans le premier champ de texte et les cinq suivants dans le second. Le troisième reste vide. Les versions les plus récentes comportent un **numéro de série composé de quatorze chiffres**. Dans ce cas, saisissez les cinq derniers chiffres dans le troisième champ. Cliquez maintenant sur le bouton « **Envoyer** ». Vous êtes alors automatiquement redirigé vers une nouvelle fenêtre à partir de laquelle vous pourrez télécharger la toute dernière version de votre Metric BE, Metric PE, Metric Plus ou Metric MT.



Cliquez maintenant sur le bouton « **Lancer le téléchargement** » (pour les pros : vous trouverez également ici le logiciel md5 Checksum qui sert à contrôler l'intégralité de votre téléchargement. Vous le trouverez sous « Pilote »).

Validez le téléchargement en cliquant sur « **Enregistrer** » et sélectionnez l'**emplacement cible** du téléchargement.



Vous avez maintenant sur votre bureau le fichier d'installation tel que présenté ci-dessous. Exécutez-le en double-cliquant dessus.



ATTENTION : veuillez faire attention aux indications suivantes concernant les droits d'administrateur sur les systèmes Windows 10 à 64 bits avant de commencer l'installation.

Instructions d'installation pour les systèmes Windows 64 bits :

Il n'est possible d'exécuter le fichier Setup.exe que si l'on dispose des droits d'administrateur.

Il existe alors deux possibilités :

Méthode sûre :

L'utilisateur se connecte au système en tant qu'administrateur. On peut ensuite cliquer, à l'aide du menu bouton droit de la souris, sur Setup.exe et lancer le programme avec « **Exécuter en tant qu'administrateur** ». Cette opération est indispensable. Sinon le fichier Setup.exe ne sera pas exécuté avec des droits d'administrateur.

Méthode peu sûre :

L'utilisateur se connecte au système en tant qu'utilisateur normal. On peut ensuite cliquer, à l'aide du menu bouton droit de la souris, sur Setup.exe et lancer le programme avec « Exécuter en tant qu'administrateur ». Cela ne fonctionne que si le compte administrateur n'a pas de mot de passe. Sinon la fenêtre de configuration UAC permettant de saisir un mot de passe s'affiche. Si l'on voit cette fenêtre, c'est que l'installation va échouer.

Raisons techniques :

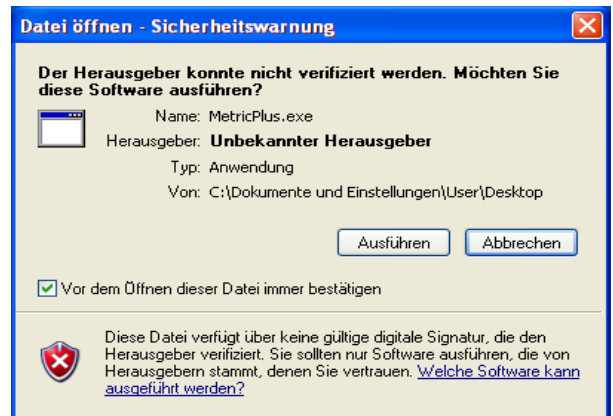
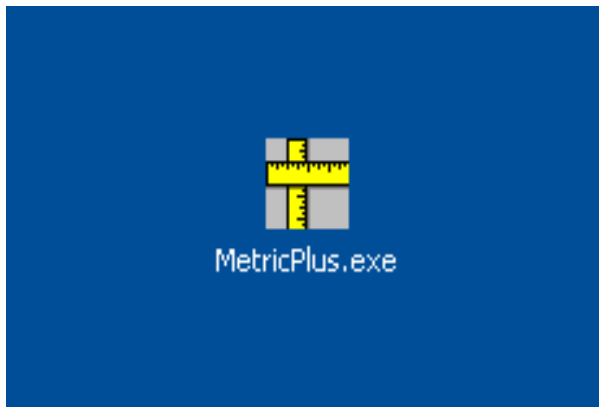
Metric est une application à 32 bits et va être enregistrée automatiquement sous « C:\Program Files (x86) » lors de l'installation d'un système Windows 64 bits. Les DLL correspondants sont automatiquement saisis sous « C:\Windows\SysWOW64 ». C'est le système d'exploitation Windows 64 bits qui s'en charge pour l'utilisateur.

Il y a une exception à cette règle. Si l'installation est lancée à partir d'un compte utilisateur normal avec des droits d'administrateur, on demande à l'utilisateur de saisir un mot de passe (il s'agit de la fenêtre UAP de contrôle des comptes utilisateur).

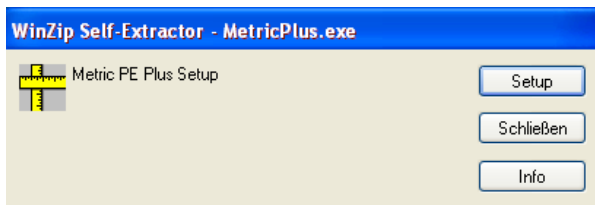
Cette interrogation fait que le système Windows 64 bits désactive la redirection automatique puisque la fenêtre UAP est lancée dans tous les cas sous un système 64 bits. L'installation enregistre les DLL sous C:\Windows\system32 où vont être exclusivement copiés les DLL 64 bits. Ceux de Metric ne s'y trouvent donc plus et le programme ne pourra démarrer.

Remarque : faites attention à ce que les pilotes chipset et les pilotes pour cartes graphiques ou puces graphiques soient bien installés.

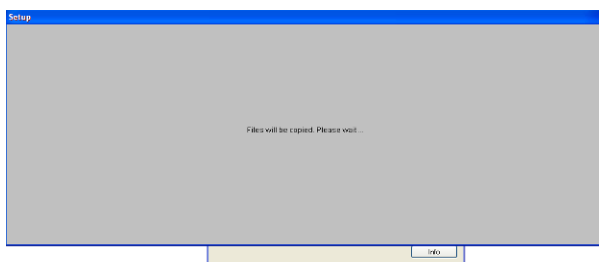
Cliquez sur le bouton « **Exécuter** ».



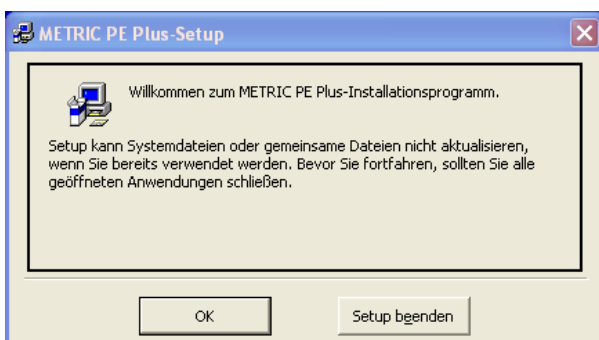
La fenêtre « **Winzip Self-Extractor** » (auto-extracteur Winzip) apparaît. L'opération commence en cliquant sur le bouton « **Setup** » (configurer). Le fichier compressé sera décompressé automatiquement.



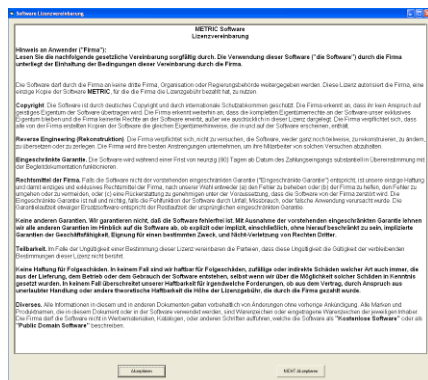
La fenêtre suivante apparaît alors automatiquement. Veuillez attendre. En fonction du PC, cela peut prendre un certain temps. N'interrompez en aucun cas l'installation. Pour les systèmes les plus anciens, l'opération peut durer jusqu'à 120 secondes.



La fenêtre de démarrage pour l'installation du logiciel de mesure Metric s'affiche. Veuillez cliquer ici sur « **OK** ».



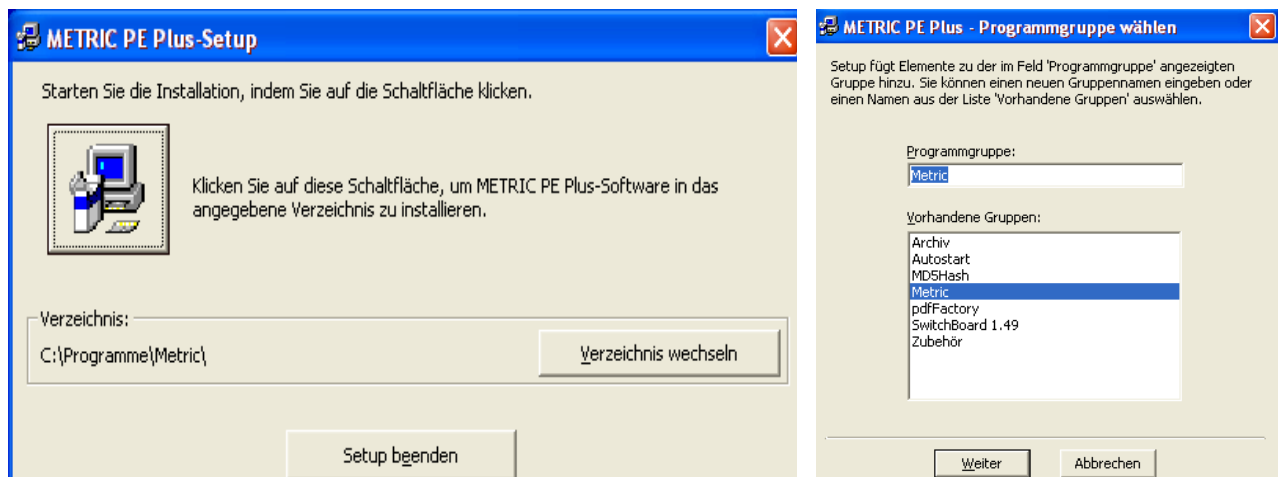
Veillez valider le contrat de licence en cliquant sur « **Accepter** ».



ATTENTION : nous vous recommandons d'installer Metric sur « **C** ». Lors d'une installation sur d'autres partitions du disque dur, il peut y avoir des problèmes de connexion avec le système de rapport Excel et d'autres fonctions du logiciel de mesure Metric Plus et MT ainsi qu'avec l'enregistrement des paramètres.

Vous pouvez modifier le répertoire sur la fenêtre suivante. L'installation démarre en cliquant sur le bouton de gauche.

Pour finir, il faut valider le groupe du programme. Cliquez sur le bouton « **Suivant** ». Le reste de l'installation va être effectué de manière autonome.



IMPORTANT : vous devez avoir les droits d'accès correspondants pour vous rendre dans le répertoire « **C / Programmes (X86) / Metric** » ainsi que dans « **Mes documents** » afin de garantir un parfait fonctionnement de Metric (par exemple, enregistrement des paramètres de Metric).

7) Vidéos d'aide pour « Création des systèmes de mesure (ajouter objectifs) » et « Calibrer manuellement »

Si vous n'avez pas pu enregistrer Metric.opt (paramètres et calibrage) avant la mise à niveau du système (ordinateur défectueux), vous devez de nouveau créer les systèmes de mesure et calibrer individuellement (calibrer manuellement). Si vous ne savez plus comment faire, n'hésitez pas à visionner dans la rubrique Aide de Metric les vidéos correspondantes. L'aide complète de Metric est également disponible sur notre site Internet (vidéos y comprises). Il se peut que les systèmes ne disposent pas tous du codec nécessaire. Vous pouvez également télécharger ce dernier sur notre site Internet.



Video-Beispiele

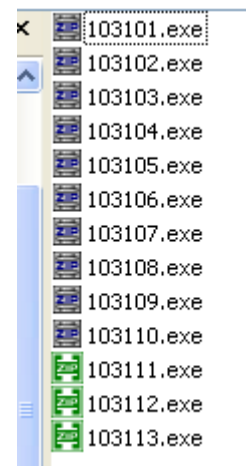
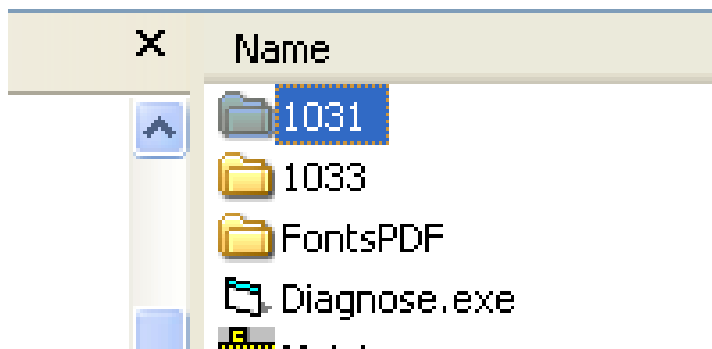
Über folgende Bedienungsvorgänge haben wir Videos zur Verfügung, mit denen Sie sich schnell informieren können.

Falls die Videos nicht starten, fehlt wahrscheinlich ein Videocodec. Diese Codecs können unter <http://media-player-codec-pack.softonic.de/> herunter geladen werden.

1. [Messsysteme](#) (Objektive) anlegen
2. [Messsysteme](#) ändern, z. B. der Maßeinheit
3. Messsystem [kalibrieren](#), manuell

Si vous ne disposez pas d'une connexion Internet sur votre nouveau système et que vous souhaitez quand même voir les vidéos d'aide, procédez comme suit :

Rendez-vous sur « **C** » / « **Programmes** » / « **Metric** ». Vous y trouverez le dossier « **1031** ». Dans ce dossier, vous trouverez le fichier « **103101** » « Création des systèmes de mesure (objectifs) » ainsi que le fichier « **103103** » clip vidéo « **Calibrer manuellement** ».



De plus, il existe la possibilité de voir l'intégralité de l'installation du logiciel (sous Windows XP) sous forme de clip vidéo (création des systèmes de mesure et calibrage y compris). Pour ce faire, rendez-vous à la rubrique « **Logiciel / Téléchargements et mises à jour** » de notre site Internet.



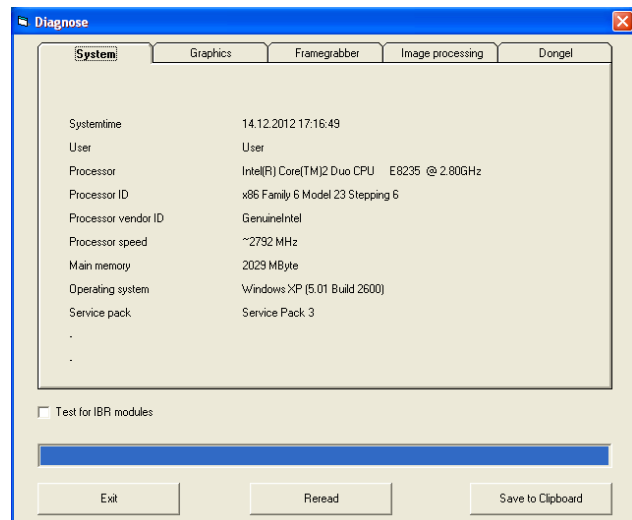
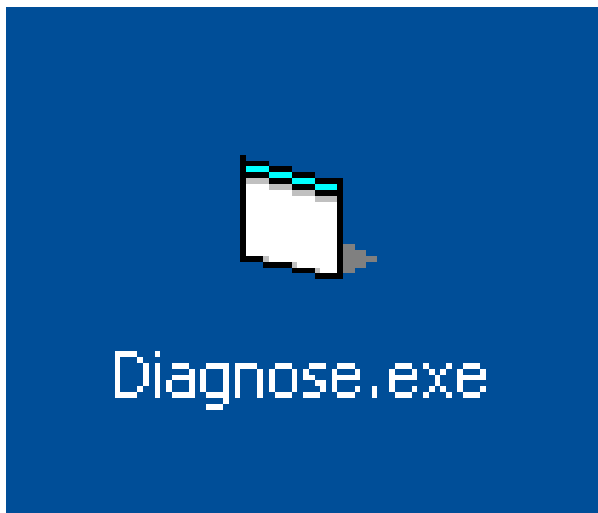
NOUVEAU DEPUIS 2019 : nous vous proposons en outre plus de vidéos de formation concernant les paramètres et les différentes fonctions de mesure : Vous pouvez les trouver sous « Vidéos sur les fonctions de mesure ». Veuillez nous demander les données d'accès par e-mail.

ATTENTION : ne retirez en principe le câble USB de la caméra USB du PC ou du portable que lorsque vous désinstallez et installez le logiciel et le pilote.

8) Metric ne démarre pas ? Le diagnostic Metric Diagnose est là !

Si, malgré ces instructions, vous avez encore des problèmes lors du démarrage de Metric, veuillez nous envoyer par mail une copie-écran du message d'erreur s'affichant. Afin de pouvoir vous aider le plus rapidement possible, nous devons par ailleurs connaître la configuration du système. C'est pourquoi vous avez à disposition depuis le 20.12.2012 dans la rubrique « **Logiciel / Téléchargements et mises à jour** » à gauche dans la barre de navigation dans le sous-menu « Conditions système requises » le nouveau menu Metric Diagnose.

Veuillez télécharger ce fichier zip et démarrer le programme en double-cliquant dessus une fois la décompression terminée. En cliquant sur le bouton « **Save to Clipboard** » (enregistrer dans le presse-papier), vous pouvez ensuite transposer, enregistrer les données dans un formulaire Word, sur Wordpad, etc. et nous les envoyer avec la copie-écran à l'adresse suivante : **info@m-service.de**.



9) Indications importantes concernant la configuration du PC ou du portable et les cartes graphiques

Vous les trouverez dans le menu « **Conditions système requises** » de notre site Internet à la rubrique « **Logiciel / Téléchargements et mises à jour** ». Veuillez les lire attentivement afin d'éviter tout problème lors de l'installation et de la mise en service du logiciel de mesure Metric ou des caméras vidéo, ou encore des numériseurs vidéo.



IMPORTANT : veuillez utiliser, dans la mesure du possible, des cartes graphiques de NVIDIA. Les cartes graphiques d'ATI ont causé plusieurs problèmes. Si vous utilisez un système avec une carte graphique ATI et que vous recevez le message d'erreur suivant : « **Mode recouvrement non autorisé** » lors du démarrage de Metric, voici quatre moyens de résoudre le problème :

- 1) Installer la version de Direct X la plus actuelle (sur les nouveaux ordinateurs, certains pilotes Direct X parmi ceux installés sont totalement obsolètes).
- 2) Installer le pilote de cartes graphiques le plus actuel (sur les nouveaux ordinateurs, certains pilotes pour cartes graphiques parmi ceux installés sont totalement obsolètes).
- 3) Désactiver l'accélération matérielle si elle était activée.
- 4) Activer l'accélération matérielle si elle était désactivée.

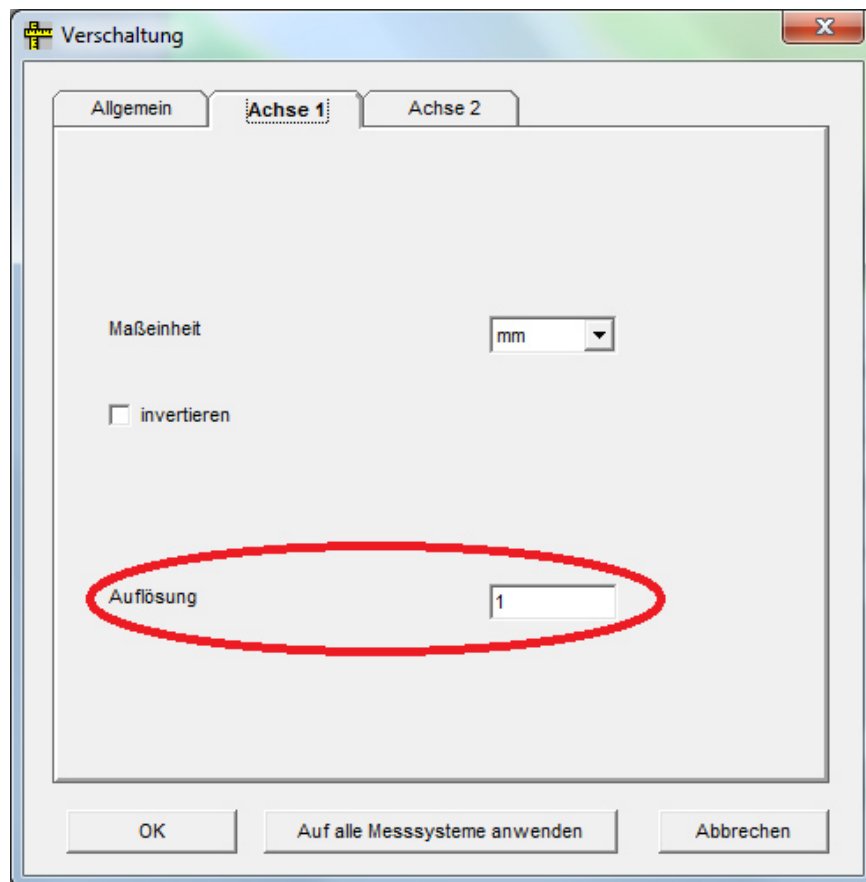
Si ces mesures ne vous aident toujours pas, veuillez installer sur votre PC une carte graphique NVIDIA. Nous vous recommandons en outre de consulter le point 8 « **Metric ne démarre pas ? Le diagnostic Metric Diagnose est là !** »

Mise à jour avec de nouvelles options de configuration pour les jauges de mesure

Modifications

Les jauges de mesure peuvent ne pas être calibrées à l'aide d'un facteur de conversion au sein du programme Metric, ce qui permet de recalculer les valeurs en pouces par exemple. Dans ce but, la configuration « Connectivité » dispose de l'option « Résolution » au sein de chaque onglet pour un seul axe. On peut y saisir un nombre à virgule flottante.

Remarque: en passant aux pouces, l'unité de mesure doit également être changée en pouces.



À la suite d'une nouvelle installation, cette valeur est de 1. Les données provenant des jauges sont alors directement transmises en mode 1/1 au système Metric.

Mise à jour

Lors de la mise à jour d'une précédente version de Metric (antérieure à 9.00), on dispose d'un nouveau fichier d'options où cette valeur de 1 est enregistrée. Si les paramètres proviennent d'un fichier d'options antérieur, cette valeur sera 0,001, ce qui fait que les résultats des jauges sont trop petits pour un facteur de 1000. Ce problème ne peut être résolu qu'en saisissant la valeur 1 pour **chacun des axes** et en cliquant sur «Appliquer à tous les systèmes de mesure» à chaque fois.